

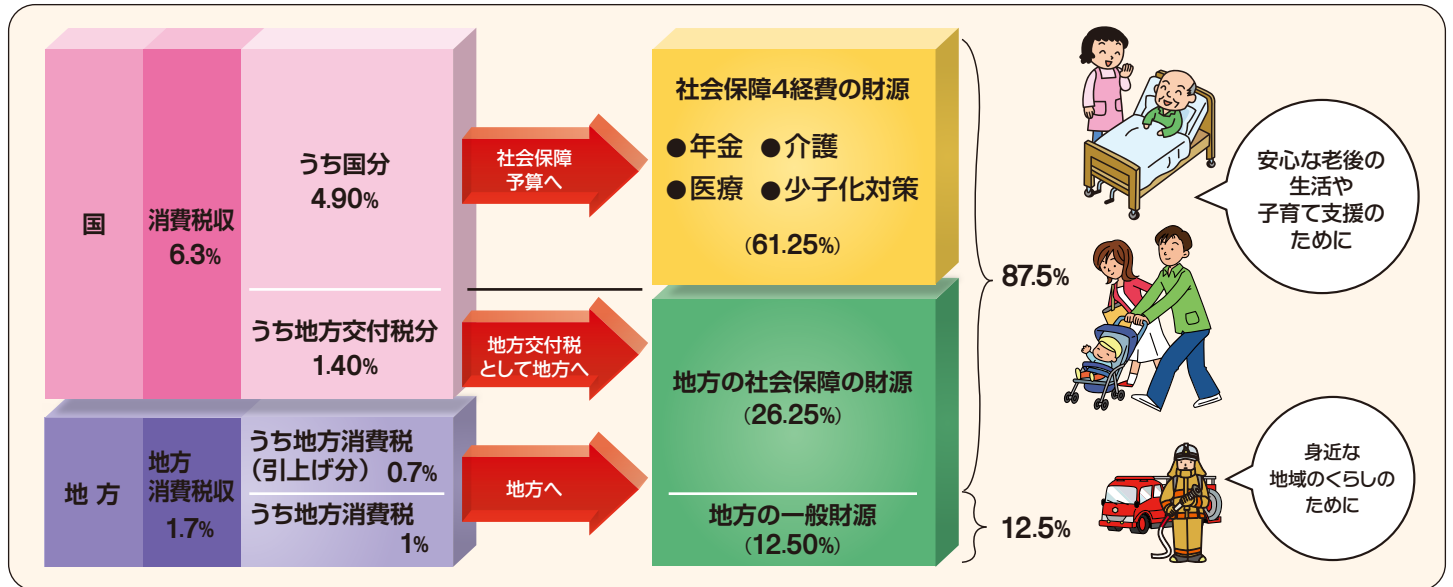


もっと知ろう
もっと考えよう

国の財政と消費税の役割

消費税は社会保障等の財源に使われています

8%の消費税のうち約9割(87.5%)は、年金・医療・介護・子育てなどの社会保障に使われています。
残りの部分(地方消費税1%分)は、身近な地域のくらしのために活用されています。



国の支出(一般会計歳出)

(平成27年度当初予算)

1番多いのは社会保障関係費(年金・医療・介護・少子化対策などの費用)で約33%、2番目が国債費(国債の償還や利払い費)で約24%、3番目が地方交付税交付金等(地方公共団体への助成金等)で約16%、これらだけで支出の約73%を使っています。国の消費税は、社会保障関係費の中で、年金・医療・介護・少子化対策の費用に充てられています。

